

Social Impact Fonds Rotterdam



*Impactrapportage
2021*



Juni 2022



Inhoud



Voorwoord	3
Inleiding	4
Impact 2021	5
Schuldenstrategie	9
Strategie op werk	11
Interview Flexcraft Young-Up	12
Blokkades & successen 2021	14
Interview Maakotheek	16
De impact van Social Impact Fonds	17
Rotterdam onder de loep	



Voorwoord

De kracht van de stad

Voor u ligt de impact rapportage 2021 van het Social Impact fonds Rotterdam. Voor alle ondernemers en Rotterdammers was 2021 een pittig jaar. De Covid pandemie duurde voort. We hadden te maken met een aantal lockdowns waarin opleidingen tijdelijk niet konden doorgaan en onze ondernemers te maken hadden met teruglopende deelnemersaantallen, inkomsten en uitstroom. Desondanks bleken de ondernemingen waarin we investeerden robuust. De in- en uitstroomcijfers op werk zijn namelijk vergelijkbaar met 2020.

In 2021 besteedden we met onze partners in de Rotterdam Impact Coalitie aandacht aan de ontwikkeling van een strategie op schulden en op het prestatiecontract op werk. In het najaar van 2021 tekenden zeven sociaal ondernemers het prestatiecontract op Werk. Zij ontvangen een betaling van de gemeente wanneer zij Rotterdammers die een uitkering ontvingen minstens een jaar in dienst nemen. Het prestatiecontract op het thema Schulden is aanstaande.

In 2021 startten we met de eerste in een serie van ronde tafel bijeenkomsten met onze ondernemingen: de eerste was gericht op impact maken en meten. We vervolgden deze ronde tafel met drie ondernemers, die een verdiepend traject met Avance Impact volgen.

In al deze ontwikkelingen in 2021 zien we de kracht van de stad en van de opgebouwde samenwerkingen. Dat maakt dat we vertrouwen hebben in de toekomst en in onze missie.



Bastiaan van der Knaap



Lenny van Klink

Inleiding



SIFR is een place based impact investing fonds, gericht op Rotterdam, met als visie: **Rotterdam, de duurzame en inclusieve stad waar iedereen meetelt en meedoet**. De maatschappelijke opgaven zijn groot en dat vereist benutting van het groot potentieel aan innovatieve ondernemingen in Rotterdam. SIFR investeert in innovatieve impact ondernemingen met producten, businessmodellen en samenwerkingsverbanden die schaalbaar en systeemveranderend zijn. We meten impact met een lange termijn horizon. Doel is te komen tot een place-based impact-investing model dat in meerdere steden kan werken.

De Theory of Change van SIFR laat zien dat we inzetten op meerdere impactgebieden. Daarin wordt het impactgebied Werk steeds belangrijker. Werk vinden an sich is echter niet voldoende: om een volwaardig bestaan te kunnen leiden moet er ook op andere leefgebieden rust zijn. Dan hebben we het over financiën, gezondheid, gezinssituatie en huisvesting. Daarom investeren we vanuit impactgebied Schulden in ondernemingen die oplossingen bieden voor mensen die in de schulden zijn gekomen. In onze dealflow zitten ondernemingen die werken aan huisvesting en passende opleidingen.



Impact 2021



Werk & Opleiding

Werk & Opleiding	2020	2021	cumulatief
Aantal mensen opgeleid	240	242	482
Uitstroom: vervolgopleiding	8	1	9
Uitstroom: naar werk	153	75	228
Aantal ondernemingen met prestatiecontract op Werk	0	7	7

Impact portefeuille ondernemingen SIFR

De impact cijfers op Werk in 2021 laat duidelijk zien welke effecten de corona pandemie heeft gehad. We hadden te maken met een aantal lockdowns waarin opleidingen tijdelijk niet konden doorgaan en onze ondernemers te maken hadden met teruglopende deelnemersaantallen, inkomsten en uitstroom. Desondanks bleken de ondernemingen waarin we investeerden robuust. De in- en uitstroomcijfers op werk zijn vergelijkbaar met vorig jaar.

De Beroepentuin – waarin we in 2020 de eerste investering deden – leidt jongvolwassenen en statushouders op voor een beroep in de sector energie-transitie. De impact die we maken zit ook daar met name op het Werk: in 2021 werden 242 mensen opgeleid, waarvan 81 statushouders. 75 Deelnemers stroomden uit naar werk, via detachering of direct via een werkgever. We zijn met een aantal ondernemingen in Rotterdam in gesprek die op het impactgebied Inclusieve Energietransitie business cases ontwikkelden.

Armoede: kansgelijkheid

Binnen het impactgebied Armoede, tegengaan van sociale uitsluiting, financiert SIFR Maakotheek. Maakotheek draagt bij aan kansgelijkheid voor basisschoolleerlingen. Zij ontwikkelen maakboxen voor Wetenschap & Technologie-onderwijs die leerlingen 21st century skills bijbrengen.

Armoede: Kansgelijkheid	2020	2021	cumulatief
Aantal boxen 21st century skills verhuurd aan scholen in R'dam	70	86	156
% van totaal # scholen in R'dam	25%	25,3%	nvt
Aantal scholen in 4 kwetsbare wijken R'dam	23	26	nvt
% van totaal # scholen in 4 kwetsbare wijken R'dam	28%	21,5%	nvt
Schatting bereik aantal kinderen in R'dam die met 21st century skills PO verlaten	6.900	7.800	14.700
Aantal boxen 21st century skills verhuurd aan scholen in NL (incl. R'dam)	238	340	578
Schatting: aantal kindjaren van kinderen die 21st century skills onderwijs hebben gevolgd	72.300	102.000	174.300
Aantal klanten in NL	93	121	nvt



In 2021 groeide Maakotheek ondanks corona en lockdowns van basisscholen gestaag door. Alle vaste klanten bleven. Van de 121 scholen die klant zijn, staan er 26 in kwetsbare wijken van Rotterdam. In het interview met directeur Suzanne Algra op **pagina 13** leest u hier meer over.

Armoede: schulden terugdringen

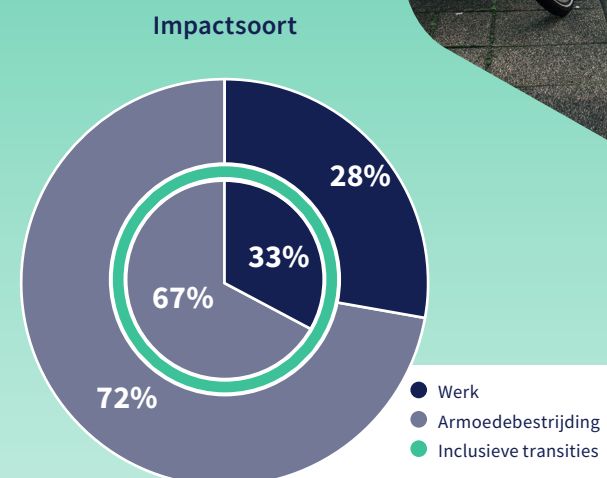
In het impactgebied Armoede, terugdringen van schulden, investeerden we in het najaar van 2021 een eerste TA investering in Oppepper Lokaal. Deze pilot in Delfshaven zet in op schuldhulpverlening die mensen bereikt die nu niet in beeld zijn bij de gemeente. Dit is de eerste investering in het aanpakken van schulden vanuit wijkorganisaties in Rotterdam. Op **pagina 8** leest u hier meer over.

Armoede: Schulden <i>In september 2021 is de eerste TA investering gedaan</i>	2020	2021	nvt
Totaal aantal mensen bereikt met additionele schuldhulpverlening	nvt	20	nvt
<i>Aantal mensen bereikt: niet-willers</i>	nvt	10	nvt
<i>Aantal mensen bereikt: niet-kunners</i>	nvt	10	nvt
Aantal actieve deelnemers	nvt	13	nvt



Deals 2021

	01/01/2021	31/12/2021
Aantal deals	5	8
€ Commitments	890.000	1.696.500
€ Uitboekingen	378.470	937.570

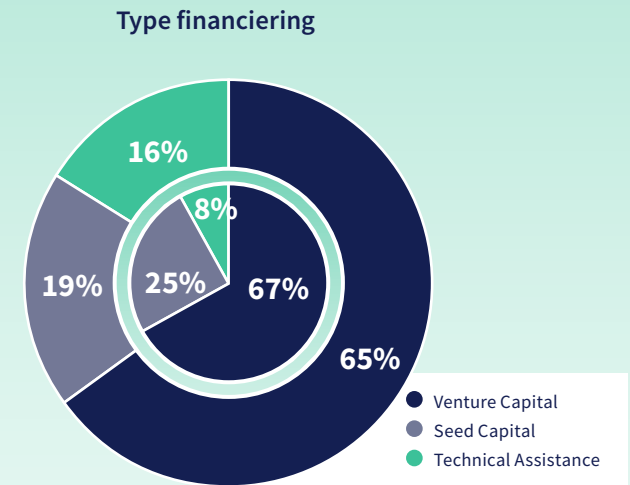
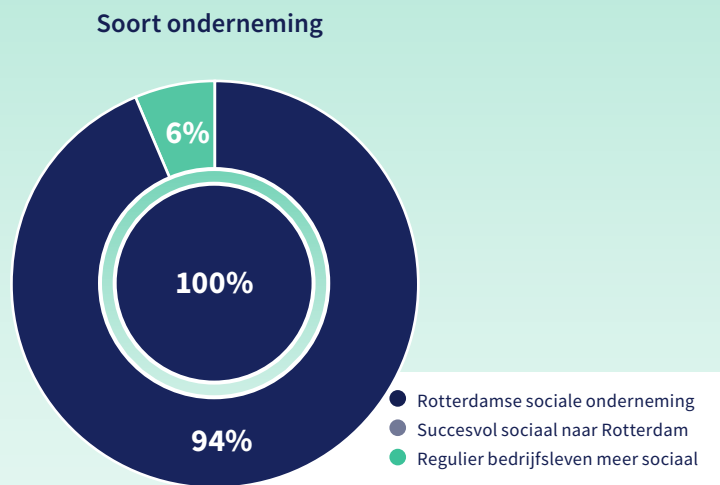


- Binnenste ring 01/01/2021
- Buitenste ring 31/12/2021

Deals

Afgelopen jaar zijn 3 nieuwe investeringen gedaan. De investering in Flexcraft YoungUp is het eerste vervolg op een TA lening.

Buddy Payment is een investering in de schuldhulp sector en de derde investering is een TA lening voor onderzoek naar de opzet van een Rotterdams outcomefonds op schulden.





Ondernemingen per wijk

	Aantal ondernemingen
Capelle	1
Delfshaven	2
Feijenoord	1
Rotterdam breed	3





Vertrouwen als basis: een lokale strategie om schulden terug te dringen

Samen met wijkorganisaties, sociale ondernemingen en de gemeente Rotterdam heeft Social Impact fonds Rotterdam een strategie op schulden ontwikkeld. In Rotterdam zijn naar schatting 51.000 huishoudens met problematische schulden, een groot aantal van hen is echter niet in beeld bij instanties die kunnen ondersteunen bij het oplossen daarvan. We weten dat schulden zwaar wegen op het welbevinden van individuen en gezinnen. We zetten in op persoonlijke contacten én schaalvergroting door het bij elkaar brengen van wijkorganisaties die mensen bereiken en het gebruik van tech applicaties die inzicht in en beheersing van schulden enerzijds, en sanering en 'pauzeknop' anderzijds als doel hebben.

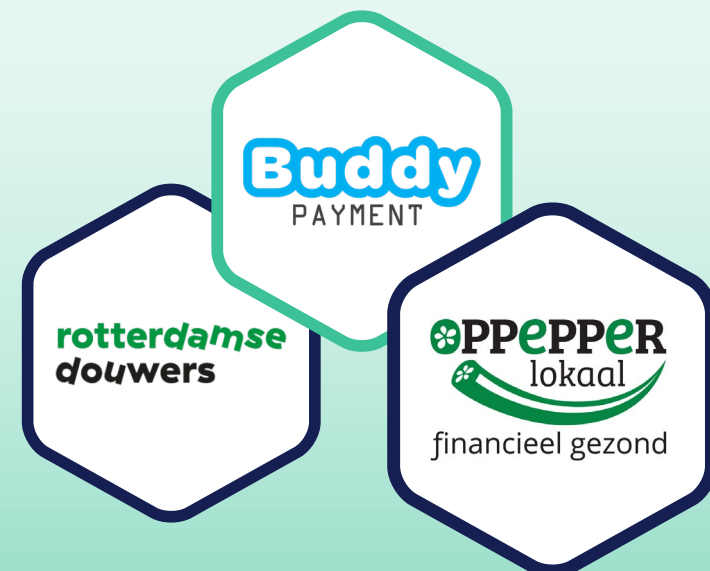
Oppepper Lokaal: vertrouwen als basis

Onder de naam Oppepper Lokaal startte in het najaar van 2021 een pilot in Delfshaven. Twee Rotterdamse sociale ondernemingen werken samen: Zorgvrijstaat en de Rotterdamse Douwers. Zij willen aantonen dat zij mensen met schulden bereiken die niet bij de gemeente in beeld (willen of kunnen) zijn en dat additionele instrumenten nodig zijn. SIFR investeert middels een TA-lening. De gemeente Rotterdam heeft de basis van de pilot gesubsidieerd.

De twee ondernemingen staan erom bekend dat ze laagdrempelig werken en aanwezig zijn. Vertrouwen bouwen door langdurige relaties met deelnemers aan te gaan, dat is hun kracht. Jamila Amakran, budget consulente, en Aldo Baljet, oprichter en coördinator, lichten toe waarom het hen lukt om mensen die voor de gemeente niet bereikbaar zijn, wel te bereiken en te ondersteunen richting een schuldenvrij bestaan.

"Bij alle mensen die wij ontmoeten, beginnen we met vertrouwen opbouwen. Dat kost relatief de meeste tijd en inspanning. De mensen die hier komen hebben er vaak al hele trajecten op zitten en zijn het vertrouwen in instanties kwijt. Zij krijgen niet de hulp die ze nodig hebben, terwijl die er wel is. Wat mist in de aanpak van instanties of commerciële bureaus is oprechte aandacht en tijd voor het persoonlijke gesprek. Mensen hebben een persoon nodig die ze vertrouwen, die in hun tempo meeloopt.' Want vaak speelt er veel meer dan een vraag over financiën.

In 2021 zijn in twee maanden tijd 20 mensen door Oppepper ondersteund. 13 mensen zijn inmiddels uitgestroomd en verder geholpen. Ze zijn onder andere uitgestroomd naar schuldhulpverlening, Oppepper bemiddelde bij een regeling met schuldeisers of verwees warm door naar maatschappelijke organisaties."





Inzet van apps

Jamila en Aldo zijn blij met de ontwikkeling van technische applicaties die inzicht geven in de financiële situatie, waarbij ze benadrukken dat aansluiting op de praktijk van intermediairs zoals Jamila het belangrijkste is: hoe kunnen applicaties haar werk vergemakkelijken zodat er meer tijd is voor het persoonlijke gesprek en zij meer mensen kunnen ondersteunen?

In de pilot Oppepper Lokaal werken zij samen met Buddy Payment, een onderneming die de Buddy app ontwikkelde. Deze tech oplossing biedt intermediairs en gebruikers inzicht in inkomsten en uitgaven. Vaste lasten worden apart gezet, de gebruiker heeft inzicht in het maandbudget, spaart automatisch en krijgt een melding als er actie nodig is. En belangrijker: Buddy checkt het recht op toeslagen van een gebruiker. De samenwerking in de pilot in Delfshaven is gericht op het toesnijden van de app op gebruikers. Hier komen praktijk en ontwikkeling samen.

Prestatiefinanciering

In het verlengde van deze pilot gaan SIFR en de gemeente in Rotterdam meer sociale ondernemers stutten die moeilijk bereikbare Rotterdammers in het vizier hebben en concreet laten zien dat zij bijdragen aan het oplossen van schulden. In dit kader is een prestatiefinanciering op schulden ontwikkeld. Social Finance NL berekende een methode waarop de gemeente in 2022-2023, vijf sociale ondernemingen gaat uitbetalen wanneer zij erin slagen mensen uit de schulden te helpen en te houden. Zo werken we toe naar resultaatfinanciering in plaats van inspanningsfinanciering.

Welke rol speelt Social Impact Fonds Rotterdam in de pilot?

Aldo: ‘Zonder te overdrijven durf ik te stellen dat de rol van het SIFR voor ons van wezenlijk belang is geweest. Het SIFR heeft de juiste betrokken partijen bij elkaar weten te brengen, van ondernemers, gemeente tot Social Finance weten aan te haken om de ideeën wetenschappelijk te onderbouwen met cijfers. Als sociaal ondernemer ontbreekt het ons in deze fase aan middelen (tijd maar ook zeker geld) om de ideeën zo zorgvuldig te onderbouwen en de gemeente Rotterdam hierin mee te nemen. Het SIFR heeft gewerkt als katalysator, als het ons al was gelukt om tot hier te komen had het ons in ieder geval veel meer tijd gekost met alle risico’s van dien’.



Jamila Amakran

*Budgetconsulent bij Rotterdamse
Douwers en Oppepper Lokaal*



Aldo Baljet

Oprichter Rotterdamse Douwers

Strategie op werk



In de strategie van SIFR is werk cruciaal. We versterken ondernemingen die werk in de stad creëren op drie manieren:

1. Investeren in sociale ondernemingen die mensen met een afstand tot de arbeidsmarkt duurzaam aan het werk brengen;
2. prestatiefinanciering voor sociale ondernemingen die dit succesvol doen;
3. een gerichte strategie op een stadsbreed grid van lokaal samenwerkende wijk-werkcoöperaties die gezamenlijk voldoende werk gemobiliseerd krijgen (via anchor institutions), om daarmee de afstand tot de meest kwetsbare doelgroepen te overbruggen.

Investeren in sociale ondernemingen die mensen met een afstand tot de arbeidsmarkt duurzaam aan het werk brengen

In 2021 continueerden we de investering in vier ondernemingen die impact maken op het thema werk. De nieuwe onderneming Flexcraft Young Up kwam daar eind 2021 bij. Stichting Young Up ontving in 2020 een TA lening om de overgang van succesvolle stichting naar een commerciële onderneming te kunnen maken. In 2021 kwamen zij in gesprek met Flexcraft, een middelgrote uitzender in diverse branches. Samen met SIFR ontwikkelden zij de eerste sociale uitzender van Nederland. Hieronder leest u meer over deze samenwerking.

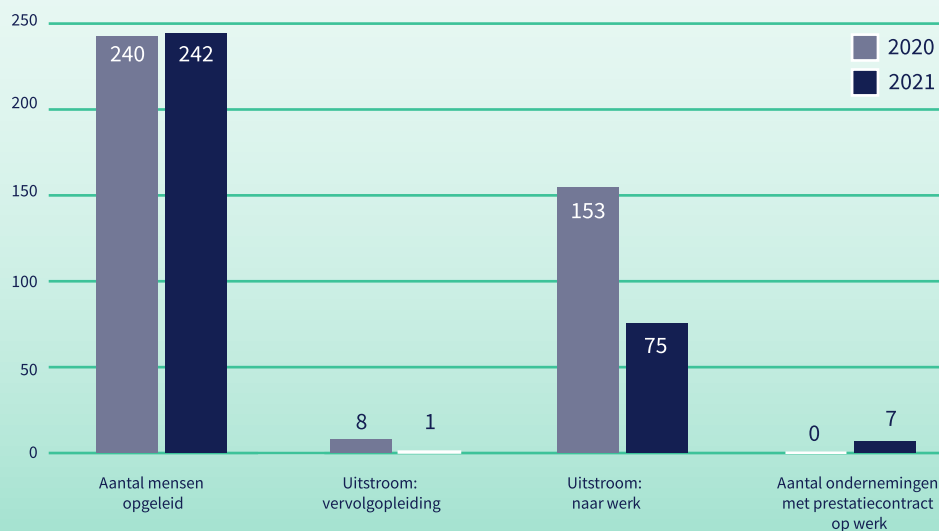
Prestatiecontract op werk

In 2021 gingen 7 Rotterdamse sociaal ondernemers een contract aan met SIFR en de gemeente Rotterdam. Vanuit het prestatiecontract op werk ontvangen zij financiering van de gemeente wanneer zij Rotterdammers die een uitkering ontvingen minstens een jaar in dienst nemen.

Werk in de wijk

In drie kwetsbare wijken van Rotterdam, Delfshaven, Charlois en Feijenoord, zien we dat het ontbreekt aan laagdrempelig werk voor wijkbewoners die een brug nodig hebben voordat zij volledig aan de slag kunnen op de arbeidsmarkt. Een van de strategieën die kan zorgen voor meer werk in de wijk loopt via het gunnen van meerjarige opdrachten door grote instellingen in Rotterdam - zoals universiteiten, ziekenhuizen en woningcorporaties- aan lokale coöperaties en ondernemingen. SIFR is sinds 2020/21 in gesprek met drie wijkgerichte ondernemingen - WijkWerk Coöperatie, Energie van Rotterdam en Wijkenergie Werkt - over een mogelijke investering.

Sinds het najaar van 2021 werken we samen met de afdeling Maatschappelijke Ontwikkeling en WSPR van de gemeente en met VoorGoed in een internationaal programma UrbAct aan deze strategie.



Arbeidsbemiddeling met een sociaal karakter – *Flexcraft Young Up*



We spreken de beide directeuren, Dwight Krolis en Ed Molders, over hun nieuwe onderneming

Dwight: Sociaal uitzenden betekent voor ons het gebruik van flexibele arbeid als een brug naar duurzaam werk. Wij geloven dat als onze kandidaten een kans krijgen om zich te bewijzen bij een werkgever, ze goed werk zullen leveren. Maar werkgevers durven het soms niet aan om een kandidaat ‘met afstand’ gelijk vast in dienst te nemen. Daarom faciliteert Flexcraft Young UP, onder begeleiding, een periode waarin de werkgever en kandidaat elkaar beter kunnen leren kennen, met als uiteindelijke doel deze kandidaat te laten uitstromen met een vast contract.

Wij rekenen geen marge, maar de werkgever betaalt voor de ruimte en begeleiding die wij voor hen faciliteren. Ons tarief is dus afhankelijk van hoeveel flexibiliteit een werkgever wil, vóór hij de kandidaat vast in dienst neemt. Wij doen juist geen tijdelijk werk, maar zoeken echt alleen duurzame werkplekken en matches.

Ed: Bij Flexcraft hadden we bij deze vorm van uitzenden nog nooit stil gestaan, al zagen we wel een steeds groeiende groep mensen die moeilijk aan het werk komt. Je hebt immers ook bepaalde mensen nodig, zoals Dwight, die goed snappen welke persoonlijke begeleiding nodig is om verder te komen. Deze begeleiding is de sleutel, want het gaat om het weerbaar maken van mensen, het kweken van zelfvertrouwen én mogelijk zelfs omscholing.

Door de handen ineem te slaan kunnen we onze klanten nu een keuze bieden en op een andere manier laten kijken naar kandidaten. Flexcraft Young UP kan een mooie rol spelen in het aangaan van gesprekken met werkgevers over het verder kijken dan alleen het behalen van winst, over het belang van impact en welk eerlijk prijskaartje hieraan hangt.

Vervolginvestering & Impact

Dwight: Sociaal uitzenden was hiervoor alleen nog een concept. Maar wij willen dit uiteindelijk op grote schaal laten landen. Dat kan alleen middels veel belletjes, netwerken en het uitvoeren van diverse testen om te bepalen wat past en werkt, zodat wij effectief de markt kunnen gaan bewerken. Door SIFR's investering hebben wij nu de financiële ruimte om dit te doen.





Ed: Impact maken kan ook alleen maar als het duurzaam en bestendig is. Door de fusering van Flexcraft & Young UP werken wij aan een financiële structuur die de stabiliteit geeft om ook écht impact te maken.

Dwight: Door de investering kunnen wij nu ook een groter aantal commerciële vacatures gaan vullen. Deze hebben een lage impact waarde, maar geven ons wel de financiële ruimte om ook méér impact vacatures te vullen en bijvoorbeeld bepaalde potentiële kandidaten 'gratis' te plaatsen als de impact heel hoog is!

Stichting Young Up heeft in 2020/21 een TA-lening ontvangen van SIFR om de doorgroei naar een commerciële onderneming te starten. We vroegen Dwight wat de relatie met en inbreng van SIFR voor hem heeft betekend.

Dwight: Met name perspectief en, zowel zakelijke als persoonlijke, inzichten. Perspectief in dat ons 'nieuwe model' in het vooruitschiet lag. En dat het mogelijk was om onze organisatie te 'transformeren'. Wij geloofden zelf wel in onze plannen. Maar de bevestiging van een externe partij, en met name een financier, helpt ontzettend bij de realisatie daarvan. Tegelijkertijd is het gehele proces van het gezamenlijk oprichten van een joint venture voor ons erg leerzaam geweest en heeft dit ook bijdragen aan mijn persoonlijke ontwikkeling als sociaal ondernemer. Maar bovenal heeft het in 2021 vertrouwen opgeleverd in wat allemaal nog meer mogelijk is.

Was het jullie gelukt om te doen wat je nu doet zonder SIFR?

Dwight: Ik denk dat het wel mogelijk was, maar dat heeft eigenlijk nooit de voorkeur gehad. En dat dan in mindere mate de impact geborgd was. Als sociaal ondernemer sta je natuurlijk wel hiervoor. Maar het gevaar van alleen geld willen en kunnen verdienen ligt altijd op de loer. De kracht van SIFR aan tafel krijgen en houden is voor ons dat het niet alleen maar gaat om het commerciële rendement, maar juist óók om het maken van impact.

Er is nu een situatie ontstaan waarbij er sprake is van best of both worlds. We willen, en moeten, ons geld verdienen. Maar het maken van impact moet te allen tijde centraal staan. Ik geloof dat SIFR ons juist ook gaat helpen om die balans te bewaken.

Dwight Krolis en Ed Molders

Directeuren van Flexcraft Young Up



Dwight Krolis



Ed Molders

Blokkades en successen



Ieder jaar halen we bij ondernemers successen en blokkades op. We kijken of we die blokkades kunnen opheffen. Zo zijn we bijvoorbeeld gestart met de strategie op schulden omdat veel deelnemers in de trajecten van de ondernemingen te maken hebben met schulden en dit belemmerend werkt op participatie en welbevinden.

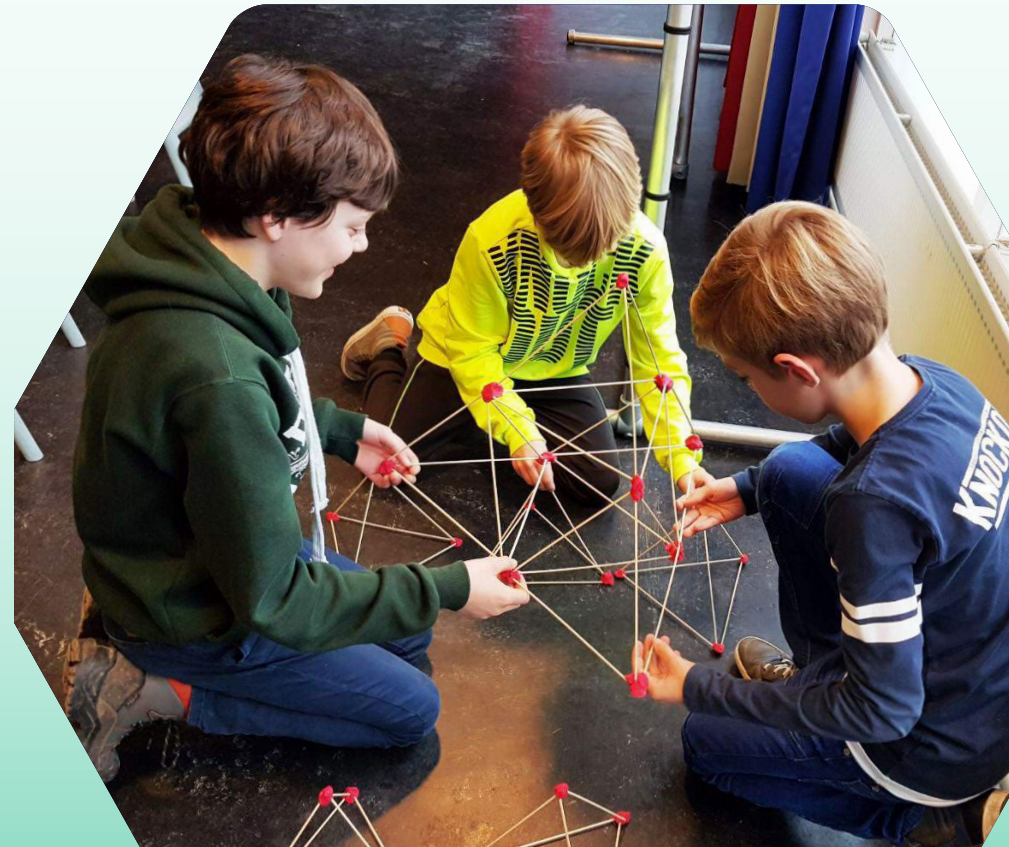
Successen

De Beroepentuin is uitgebreid naar de Drechtsteden. En er staan meer geïnteresseerde gemeenten in de rij. Dit laat zien dat hun aanpak schaalbaar is. Extra onderwijs in vaktaal op de werkvloer voor anderstaligen bleek erg succesvol: de deelnemers die een taaltraject volgden in combinatie met een leerwerktraject stroomden vaker uit naar betaald werk.

Bij meerdere onderneming blijkt de persoon van de leermeester die de hele dag aanwezig is en 1- op- 1 uitleg geeft, sterk bij te dragen aan vertrouwen van de deelnemers in de leer-werk opleiding en in zichzelf. Het rustig kunnen wennen aan werkritme, collega's en werken in teamverband helpen daar ook bij.

Geloof in eigen kunnen, versterken van sollicitatie- en presentatievaardigheden en personal branding dragen bij aan het vinden van werk. Door ook na plaatsing betrokken te blijven geeft Young Up nét dat extra zetje waardoor werkgever en werknemer op elkaar ingespeeld raken en de werknemer de baan behoudt.

W&T-onderwijs is in 2020 verplicht onderdeel geworden van het curriculum van het basisonderwijs. Er is daarmee een markt ontstaan voor oplossingen op W&T-onderwijs, waarbij Maakotheek inmiddels een betrouwbare partner is voor veel scholen en een schaa sprong kan maken. En er ligt een basis voor een meerjarig effectonderzoek naar de mate waarin basisschoolkinderen daadwerkelijk W&T-vaardigheden op doen.





Blokkades

De aanhoudende Covid-19 pandemie zette een rem op de groei van alle ondernemingen uit onze portefeuille. Dienstritten namen fors af. Bedrijven waren terughoudend in het aannemen van deelnemers van de leerwerktrajecten. Young Up, de Beroepentuin, en de Bouwerswerkplaats merkten dit het sterkst. Tijdens de lockdowns was opleiden op locatie langere tijd niet mogelijk. Dat heeft ook geleid tot minder deelnemers dan verwacht. Pas in Q3 2021 trok de in- en doorstroom weer aan.

Instroom via de gemeente Rotterdam naar leer-werktrajecten stagneerde. Financiering van leerwerktrajecten die nog niet geclassificeerd zijn, is niet mogelijk. Soms namen ondernemers de deelnemers die via deze weg bij hen kwamen, wel op in hun trajecten.

Schuldenproblematiek bij deelnemers, het ontbreken van een woning en uitkering, stagneert de ontwikkeling van deelnemers. Ondernemers werken vaak samen met andere Rotterdamse partners, zoals de Rotterdamse Douwers, om dit op te lossen.

Een grote groep niet-werkenden is Nug-ger, niet-uitkeringsgerechtigde. Deze doelgroep krijgt nauwelijks hulp van de overheid, maar heeft ondersteuning nodig, omdat de kans anders groot is dat de doelgroep uiteindelijk wel in de bijstand belandt.



Maakotheek: *onderzoekend en ontwerpend leren en werken*

Maakotheek is een van de eerste investeringen van SIFR. Maakotheek heeft een landelijk bereik en ontwikkelt Maakboxen voor Wetenschap en Technologie (W&T) onderwijs, sinds 2020 verplicht in het basisonderwijs, rondom 17 verschillende thema's. De didactiek die zij gebruiken is onderzoekend en ontwerpend leren. Techniek is hier het middel dat wordt ingezet om vaardigheden aan te leren en nieuwsgierigheid en vindingrijkheid van kinderen aan te wakkeren. Maakotheek richt zich op het equiperen van de leraren die het onderwijs begeleiden.

Naast de cognitieve opbrengsten van onderzoekend en ontwerpend leren zijn er ook nog andere leeropbrengsten. Zo ontwikkelen leerlingen belangrijke 21e-eeuwse vaardigheden, zoals samenwerken, kritisch nadenken, creatief denken en meer. Ook geeft het de leerlingen de mogelijkheid om hun talenten te laten zien, talenten die wellicht niet altijd zichtbaar zijn in het 'reguliere' onderwijs.

Groei 2021

Maakotheek is in 2021 met 50% gegroeid (zie figuur pagina 5). De prognose was een verdubbeling van het aantal klanten ten opzichte van 2020. Echter, gezien de beperkingen rondom de corona pandemie is 50% een hele prestatie. Dat er geen enkele klant is afgevallen, ondanks dat scholen meerdere maanden gesloten waren, mag ook genoemd worden. De lockdown periodes heeft Maakotheek gebruikt om interne bedrijfsprocessen onder de loep te nemen en het logistieke proces verder te automatiseren. Dat heeft geleid tot meer ruimte voor structureel bouwen aan de onderneming. Zonder de bijdrage van SIFR hadden we niet de groei van 50% kunnen realiseren.

Ondanks de lockdown en drukte bij scholen hebben we door kunnen groeien in verkoop-activiteiten (fte en automatisering). Dat had anders waarschijnlijk niet gekund.

Impact op leerkrachten en leerlingen

Inmiddels verschuift de vraag van scholen van het leveren van inhoudelijk goed ontwikkelde maakboxen naar hulp bij het professionaliseren en de didactische ondersteuning van de leerkracht. Daarin zien ze vooral in het Rotterdamse een verandering, omdat hier kwantitatief de meeste scholen klant zijn en Maakotheek hier het langst actief is.

De vraag naar professionalisering van de leerkracht is wijkonafhankelijk: er is geen verschil tussen vragen van scholen uit Kralingen of Hillegersberg ten opzichte van Delfshaven of Beverwaard. Datzelfde geldt voor de reflectie op wat het W&T onderwijs doet met de leerlingen. Maakotheek krijgt dezelfde scores terug op taakgerichtheid, leerenthousiasme, nieuwsgierigheid, zelfregulering (wat doe je als het niet lukt), en betekenisvol leren (de vraag waarom moet ik dit leren, stellen leerlingen niet). Leerlingen kunnen deze manier van onderwijs op zichzelf betrekken. En omdat ze dat kunnen willen ze er meer van weten, en gaan ze ermee aan de gang. Het onderzoekend en ontwerpend leren en maken is iets heel eigens en geeft een gevoel van regie: "ik heb dit gemaakt".



Suzanne Algra

Directeur

De impact van Social Impact Fonds Rotterdam *onder de loep*



Als Avance en ICE adviseren we SIFR op de theory of change van het fonds en op het daarbij behorende impactplan. SIFR is voor ons een uniek fonds. Het heeft een sterk thematische focus en daarnaast een geografische focus. Impact en deugdelijke businesscase gaan hand in hand en dat klinkt logisch, maar is in de praktijk uiterst lastig, omdat sociale ondernemingen zoveel verschillende doelgroepen bedienen in zoveel verschillende sectoren.

We hebben in het eerste jaar, 2020, gezamenlijk gewerkt aan de Theory of Change (ToC) en aan het impactraamwerk. In 2021 is het impactraamwerk gebruiksvriendelijker gemaakt op basis van input van ondernemers en het team zelf. Ook heeft in 2021 een aanscherping plaatsgevonden van de ToC.

Want SIFR is een jaar verder, heeft een heel divers palet aan ondernemingen afgewogen en steeds scherper beeld van de gewenste 'eindportefeuille'. 2022 is het jaar waarin we hen ondersteunen door de afweging tussen ondernemingen inzichtelijk te maken en te verbinden aan de doelstelling van SIFR: iedere Rotterdammer telt mee en doet mee. We ondersteunen daarnaast drie gefinancierde ondernemingen in het helder maken van hun impact.

SIFR wil idealiter heldere doelstellingen vaststellen: hoeveel Rotterdammers weten we als fonds structureel aan het werk te krijgen en hoe groot is de impact per bereikte persoon? Dat is lastig in deze fase, want SIFR is afhankelijk van de ondernemingen en heeft nog geen grote dealflow. Maar met een steeds scherper beeld van de gewenste portefeuille worden daarvoor in 2022 wel noodzakelijke stappen gezet.

We werken er naar toe dat we in de impactrapportage meer zicht gaan geven op het mobiliseren van aanvullend kapitaal, want dat is een van de effecten van de betrokkenheid van SIFR. Samen ontwikkelen en meten we op generieke meetpunten, naarmate het aantal investeringen toeneemt. Zo krijgen we meer zicht op de verhouding tussen geïnvesteerd kapitaal en impact.



Dr. Jacqueline Plomp
Avance Impact



Prof. Dr. Karen Maas
Impact Centre Erasmus - EUR

Social Impact Fonds Rotterdam



Het Rotterdams investeringsfonds dat investeert in ondernemingen die vernieuwende oplossingen bieden op de thema's Werk, Schulden, Sociale uitsluiting en Inclusieve energietransitie.

sifr.nl



Locatie

Hofplein 19
3032 AC
Rotterdam

Email

info@sifr.nl